




2025



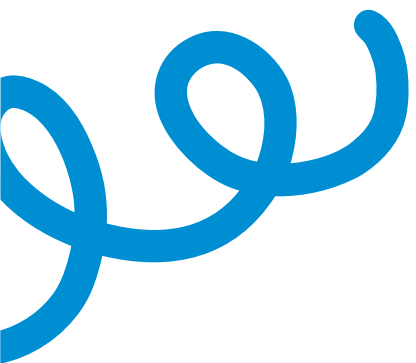
MEMORIA DE ACTIVIDADES



Índice

- 01 INTRODUCCIÓN
 - 03 EJE PERSONA
 - 06 EJE ORGANIZACIÓN
 - 08 EJE SOCIEDAD
 - 10 DATOS
- 





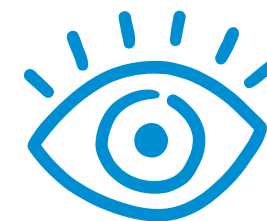
Introducción

AMPROS es una fundación cuya misión es contribuir a mejorar la calidad de vida de cada persona con discapacidad intelectual o del desarrollo y su familia, así como difundir, defender, reivindicar y promover derechos y apoyos, creando oportunidades que les permitan alcanzar sus proyectos de vida y su plena ciudadanía, basándonos en principios de eficiencia en la gestión, innovación y compromiso ético.

Presta apoyos a las personas con discapacidad intelectual y del desarrollo, a través de una red de más de 30 centros, servicios y programas repartidos por toda Cantabria, buscando su desarrollo integral como individuos y su inclusión en la sociedad como ciudadanos de pleno derecho.

En todos nuestros centros y servicios, la persona se convierte en el eje central sobre el que gira la planificación individual de actividades, itinerarios y programas.

Recordamos que AMPROS nace como asociación en 1965 fruto de la iniciativa de un grupo de padres de personas con discapacidad intelectual que buscan inicialmente una escolarización adecuada para sus hijos. Una vez concluido este periodo formativo, centraron sus esfuerzos en lograr su inserción en el mundo laboral ordinario o a través de los centros especiales de empleo. Estos fueron los primeros pasos de una asociación que en 1970 fue declarada de utilidad pública.





AMPROS celebró su 60 aniversario en 2025 y entre las diferentes acciones relacionadas con esta efeméride destacamos el acto conmemorativo celebrado el Parlamento de Cantabria. Fue, ante todo, un homenaje a las personas, centrado en los colectivos que son el corazón de AMPROS y protagonistas principales de nuestra historia: familias, personas con discapacidad intelectual, trabajadores y trabajadores con discapacidad.

En el turno de los reconocimientos a instituciones, empresas y personas que han sido que han sido aliados imprescindibles en estos últimos años destacamos al Centro penitenciario de El Dueso, la Universidad Europea del Atlántico, AgroCantabria, El Corte Inglés, Jesús María Cabezón Elías (fiscal de Discapacidad) y el propio Parlamento de Cantabria.

Cada uno de ellos representa un compromiso firme con la inclusión social o laboral y con la defensa de los derechos de las personas con discapacidad intelectual.

Además, a lo largo del acto hubo espacio para presentar el vídeo "Fundación AMPROS: una mirada al futuro" y como colofón, antes de pasar al cóctel a cargo de nuestro catering "de personas, cocinando con sentido" que cerró el acto, se pudo disfrutar de una experiencia musical en directo y de imagen fotográfica muy especial que nos reportó a la década de los 60, época del nacimiento de AMPROS.



1965-2025

Acto conmemorativo
60 ANIVERSARIO



ultural

Concha
de Canta

EJE PERSONA



Modelo de apoyos

Planes personales de apoyo para seguir dando respuesta a los proyectos de vida de las personas con discapacidad intelectual o del desarrollo



Ámbito rural

Participamos en redes de trabajo relacionadas con el desarrollo territorial y fomentamos los contactos con Aytos. y otras entidades locales



Red de apoyos

Damos respuesta a las necesidades, expectativas y deseos de las personas a través de actividades positivas y significativas



TEA

Estamos diseñando nuestro plan de intervención y formación en TEA para los próximos años, intensificando apoyos individuales para mejorar autonomía y comunicación



Inclusión laboral

Como agentes de la economía social, trabajamos para garantizar el bienestar de todas las personas y transitar hacia un modelo de desarrollo más inclusivo, justo y sostenible



Accesibilidad cognitiva

Avanzamos en la señalización de los espacios en nuestros centros y en aspectos como la lectura fácil con actividades en los centros y formación para profesionales



0,7% IRPF / ICASS

Ejes de actuación

Los programas desarrollados para atender fines de interés social financiados por el ICASS, Instituto Cántabro de Servicios Sociales, con cargo a la asignación tributaria del 0,7% del IRPF, tienen como ejes de actuación el envejecimiento activo, adultos solos y salud mental.

También, con cargo al 0,7% estatal, desarrollamos el proyecto la atención integral a personas con discapacidad intelectual reclusas, exreclusas, que cumplen medidas alternativas o se encuentran en procedimientos judiciales.

Por otro lado, como programas del ICASS desarrollamos el Programa Enlace, vinculado a la red de apoyos personalizados y comunitarios para la participación social, y el programa de orientación jurídica que pone a disposición de las personas con discapacidad intelectual asesoramiento legal especializado y personalizado.

Objetivos

Todos ellos están dirigidos a personas con discapacidad intelectual y tienen como objetivo mejorar su calidad de vida.



INCLUSIÓN LABORAL



Proyecto alimentación

Seguimos avanzando en la especialización, que diversifica las actividades de alimentación/ catering. Este año se ha reforzado la línea de eventos y se han intensificado las operaciones con grandes distribuidoras comerciales.



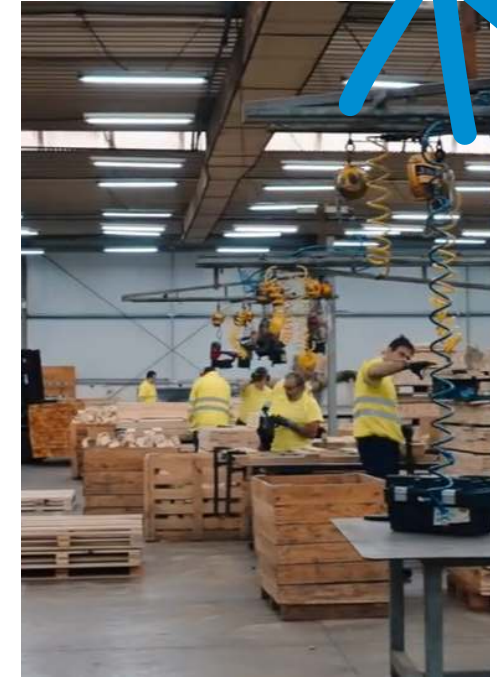
Servicios

El impulso de los proyectos de empleo verde, centrados en la eliminación de especies invasoras y en la mejora del Camino Lebaniego, se suman a las oportunidades del acceso de nuestros servicios generales a contrataciones públicas.



Enclaves

Avanzamos en servicios y en enclaves, que generan empleo estable para 50 trabajadores en 7 empresas de gran relevancia y tradición en Cantabria, desde Buelna hasta Ampuero, pasando por Guarnizo, La Concha o Solares.



Líneas más tradicionales

Desarrollamos acciones para mantener el empleo en líneas de negocio más maduras, que refuerzan la apuesta de futuro y nuestro compromiso con el empleo. Todo ello se traduce en el crecimiento, tanto de facturación como de empleados.



EJE ORGANIZACIÓN



Estrategia

Continúa en vigor nuestro IV Plan estratégico, con 23 objetivos a alcanzar mediante el despliegue de 80 acciones que anualmente tienen seguimiento desde el Plan de Gestión.

En 2025 se ha iniciado un nuevo periodo de reflexión estratégica que dará como resultado el Quinto Plan Estratégico de AMPROS, 2026-2029.

Modelo jurídico

Durante este año hemos realizado gestiones encaminadas a dar respuesta administrativa al cambio de nombre de la entidad Fundación AMPROS en diferentes instancias.

Plan de personas

A fecha 31 de diciembre de 2025, 566 trabajadores conformaban la plantilla (157 con discapacidad intelectual, 173 con discapacidad física, 236 sin discapacidad). Hemos realizado un total de 260 acciones formativas en las que han participado 1.746 alumnos.

Continúa nuestra participación activa en Ferias de Empleo y otros foros profesionales.

ORGANIZACIÓN

Continuamos avanzando en la fase de consolidación y mejora de nuestro modelo organizativo que nos permitirá poder dar respuesta de forma óptima a los retos de futuro de forma más eficiente y coherente y a las normativas que determinan nuestro funcionamiento, facilitando el trabajo en red, la gestión del talento y la orientación a resultados en las personas.



1

Movimiento social

Participamos en el movimiento social de Plena inclusión y en otras organizaciones como la Fundación Apoyos Cantabria.

2

Redes de trabajo

También en grupos de trabajo con entidades de otras CCAA como la Red Compartir, para avanzar en la calidad de organizaciones sociales compartiendo conocimientos y buenas prácticas, y en diferentes foros económicos.

3

Apoyo institucional

Apoyo de los Ayuntamientos de Santander y Castro Urdiales a las actividades que promovemos desde el Servicio de Ocio.

4

Inversiones

Hemos incorporado tres nuevos vehículos a la flota. Se ha acondicionado la fachada exterior de las cocinas centrales de Guarnizo. Se han actualizado las herramientas informáticas para dar respuesta al Suministro de Información Inmediato (SII) de AEAT y se han renovado diferentes equipos informáticos. También se han instalado sistemas de seguridad en los centros de Laredo y Horna, mientras que en la sede se han renovado las ventanas y diverso mobiliario. Esto, junto con algunas pequeñas actuaciones, suman más de 400.000,00 € en inversiones.



EJE SOCIEDAD

Uno de nuestros objetivos estratégicos es promover IMPACTO SOCIAL, para ello es importante saber cómo nos percibe el resto de la sociedad y así establecer canales de participación de la Organización en la Sociedad y de la Sociedad en la Organización.



Alianzas

Renovamos nuestro convenio de colaboración con Caja Viva para apoyar proyectos relacionados con la mejora de la calidad de vida de las personas. Destacamos otras alianzas con entidades educativas y sociales para favorecer proyectos conjuntos.



Participación social

La participación activa de las personas y su inclusión social son algunas de las claves en la planificación y el desarrollo de las actividades. El dato en cuanto a participación social relevante de las personas sigue creciendo.



Voluntariado

Personas usuarias participan en actividades de voluntariado ambiental y social. Destacamos el proyecto de cooperación con el pueblo saharauí, cuyos responsables, continúan desarrollando actividades informativas e impulsando iniciativas destinadas a recaudar fondos para el proyecto.



Derechos

Participamos en una jornada para analizar el impacto de la aplicación del nuevo baremo sobre las personas con discapacidad. También apoyamos a las personas para participar en la vida política y en diferentes iniciativas de reivindicación de derechos.

IMPACTO SOCIAL

Disponemos de un informe específico de sostenibilidad basado en nuestra estrategia y sus impactos en los Objetivos del Desarrollo Sostenible, elementos clave para impulsar la prosperidad de las personas y del planeta, y que nos reafirman en nuestro compromiso de continuar creando oportunidades para las personas con discapacidad.

Sin duda un buen camino para construir un mundo mejor, sin dejar a nadie atrás.

Fomento de actividades de participación social relevantes para las personas, formación y mejora continua, compromiso social, espacios respetuosos con el medio ambiente, ... son algunas de las claves.

- Participamos en acciones de formación y sensibilización social en las que las personas con discapacidad intelectual tienen un papel protagonistas y relevante.
- Potenciamos la visibilidad de la organización y su trabajo diario como referente del tercer sector.
- Damos prioridad a la sostenibilidad y eficiencia energética como parte de nuestro compromiso con el cuidado del medio ambiente.

#personasquecambianelmundo



DATOS



MODELO DE APOYOS

100%

Personas usuarias de Servicios Sociales han revisado su Plan Personal en 2025.

19

Personas con discapacidad intelectual han realizado participaciones como ponentes o formadores fuera de la Entidad.

66% Actividades diferentes de

Centro y

34% Comunitarias y/o inclusivas

Estos son algunos de los indicadores relevantes y representativos de los resultados obtenidos este año en relación a las acciones de nuestro plan estratégico. Continuamos avanzando en gestión sostenible y creando más cultura de obtención, gestión y uso de los datos en la organización.

ESTRATEGIA

81% (obj. 75%)

% Cumplimiento del Plan de Gestión.

37

Equipos de mejora activos.

164

Profesionales participa en Equipos de mejora y proceso

INCLUSIÓN LABORAL

13

Personas con discapacidad intelectual han tenido su primera experiencia laboral.

+200

Personas realizan alguna actividad relacionada con la inclusión laboral

IMPACTO SOCIAL

187

Personas nos han visitado procedentes de 9 entidades diferentes.

52

Alianzas activas en 2024 con Organizaciones de diferentes sectores.

40

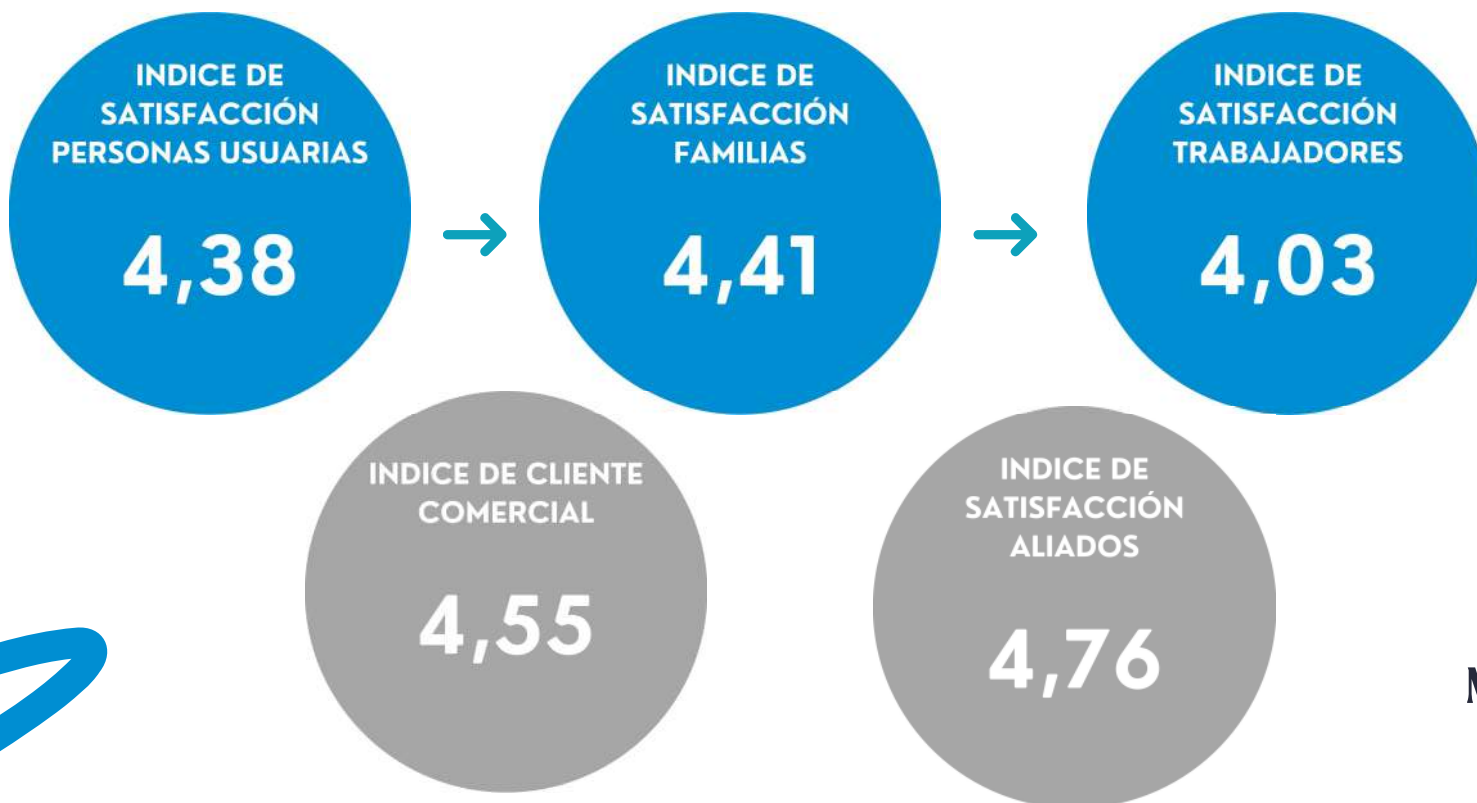
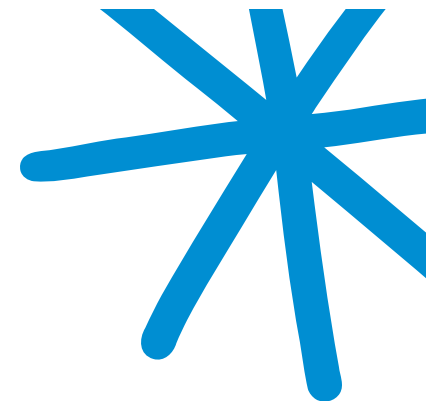
Apariciones en medios de comunicación externos.

45

Personas voluntarias participan en nuestras actividades de ocio y tiempo libre.

Datos

Desde hace muchos años, medimos la percepción de nuestros grupos de interés clave. Este año hemos añadido algún grupo más como son los aliados y los clientes comerciales.



Medimos entre 1-5





¿Tienes alguna pregunta?
Escríbenos.

¡Gracias!

Email

ampros@ampros.org

Web

www.ampros.org

Teléfono

942 22 06 58